

LES CONCEPTS EN DIVERSITÉ CULTURELLE

Comprendre les concepts, reconnaître la problématique et questionner nos attitudes afin de développer un meilleur savoir-être et d'offrir un espace sécuritaire aux personnes issues de la diversité culturelle.



INTERSECTIONNALITÉ

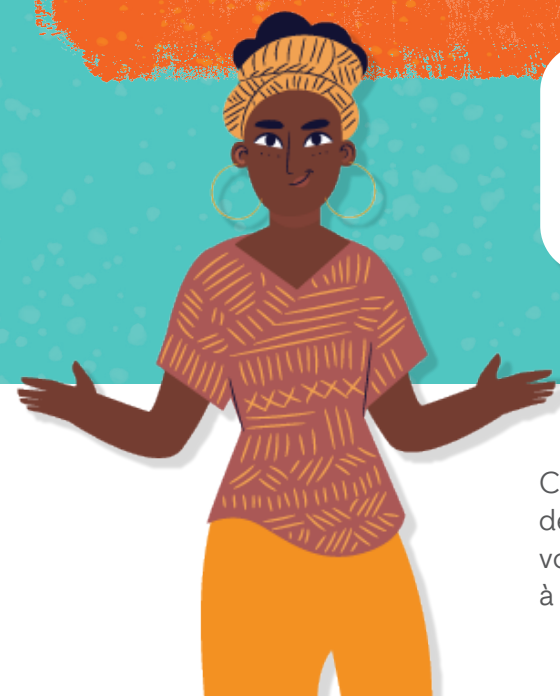
L'**intersectionnalité** est l'interaction entre **plusieurs facteurs d'oppression** vécus simultanément et qui se renforcent mutuellement. L'**interaction** de ces facteurs (sociaux, politiques, économiques et situationnels) influence le **degré d'oppression** subie par une personne dans un groupe, une organisation ou une société et **génère des fardeaux**.



BIAIS INCONSCIENTS

Le **biais inconscient** est une attitude, un stéréotype, une motivation ou une présomption qui peut **surgir dans l'esprit** d'une personne à son insu, d'une façon qui échappe à **son contrôle** et à **sa volonté**. Un **raccourci** est fait par notre **cerveau** en fonction de nos valeurs, nos expériences et notre environnement social.

Il agit sans que l'on s'en rende compte ce qui peut mener à des comportements ou des propos discriminatoires.



Cet outil simplifié est conçu à partir du contenu de la formation Jeunes de la diversité culturelle en région développée par Citoyenneté jeunesse. Consultez notre site web diversite.citoyennetejeunesse.org pour approfondir vos connaissances sur les concepts et enjeux liés à l'inclusion des jeunes de la diversité culturelle et avoir accès à des outils favorisant de meilleures collaborations entre les jeunes et les milieux d'accueil.



MICRO-AGGRESSION

La **micro-agression** est un comportement (conscient ou inconscient) ou un propos en apparence banal qui contribue à **marginaliser** ou à **discriminer** des individus en raison de **leur identité**.

C'est surtout la récurrence du propos ou du comportement qui pose problème.



PRIVILÈGE

Le **privilege** est un **avantage** que certains groupes ou personnes n'ont **pas sollicité**, mais **possèdent** tout de même, contrairement à d'autres. Cet avantage permet d'avancer **plus facilement** dans la vie et a des impacts sur la **possibilité** d'action, sur la reconnaissance et le **pouvoir d'influence** qu'un groupe ou une personne peut avoir.



ALLIÉ.E

Être une personne **alliée** consiste à **travailler activement** aux côtés de personnes issues d'un groupe sous-représenté et marginalisé pour **combattre** les inégalités et les oppressions. Le but, en adoptant une posture d'allié.e, n'est pas de **promouvoir** notre propre intérêt, mais bien **celui des autres**. La personne alliée ne fait pas partie du groupe marginalisé, mais cherche à le **soutenir.e**.

Avec la participation financière de :

Québec

Citoyenneté jeunesse

Les jeunes de la diversité culturelle en région